



Eolis io

FR Notice
EN Instructions
DE Anleitung
NL Handleiding
IT Manuale

DA Brugsanvisning
FI Käyttöopas
SV Bruksanvisning
NO Veiledning



OVERSAT UDGAVE

Denne betjeningsvejledning gælder for alle Eolis io versionerne, for hvilke de forskellige udgaver findes i det gældende katalog.

INDHOLD

1. Introduktion	62	3. Brug og vedligeholdelse	70
1.1. Anvendelsesområde	62	3.1. Funktionen Vind	70
1.2. Ansvar	62	3.2. Funktionerne Vind og Regn i Sikkerhed-funktionen	70
1.3. Særlige råd om sikkerhed	62	3.3. Funktionerne Vind og Regn i Komfort-funktionen	71
1.4. Indhold	62	3.4. Spørgsmål angående Eolis io?	71
1.5. Nødvendigt værktøj	63		
1.6. Oversigt over Eolis io	63		
2. INSTALLATION	63	4. Tekniske oplysninger	72
2.1. Installationsråd	63		
2.2. Ledningsføring	63		
2.3. Idriftsættelse	66		
2.4. Fastgørelse	68		
2.5. Tips og råd angående montering	68		

GENERELT

Sikkerhedsanvisninger


Fare

Signalerer om en umiddelbart livsfare eller fare for alvorlige personskader.


Advarsel

Signalerer om en fare, der kan medføre død eller alvorlige personskader.


Forholdsregler

Signalerer om en fare, der kan medføre lettere til middelsvære personskader.


Advarsel

Signalerer om en fare, der kan beskadige eller ødelægge produktet.

1. INTRODUKTION

1.1. ANVENDELSESOMRÅDE

Eolis io er en vindsensor udstyret med radioteknologien io-homecontrol®.

Ved hjælp af Eolis io, som slutes direkte til io-homecontrol®-motorer til terrassemarkiser, vinduesmarkiser, pergolæer, indstillelig solafskærmning eller skodder, styres disse automatisk, når vindhastigheden overskrider en forhåndsindstillet grænseværdi.

Eolis io er ikke kompatibel med en motor, der kører på solenergi eller batteri.

Grænseværdien for vindfølsomheden er forhåndsindstillet fra fabrikken, men den kan ændres på sensoren ud fra brugerens behov og klimaforholdene.

1.2. ANSVAR

Læs denne vejledning grundigt, før Eolis io installeres og tages i brug.

Eolis io-sensoren skal monteres af en godkendt elinstallatør inden for motorstyring og automatisering af boligen i overensstemmelse med Somfys instruktioner og lovgivningen, der er gældende i det land, hvor produktet idriftsættes.

Eolis io-sensoren må ikke anvendes til andre formål end dem, der er beskrevet i brugsanvisningen. En sådan brug vil, ligesom al overtrædelse af anvisningerne i denne brugsanvisning, udelukke alt ansvar og garanti fra Somfys side.

Installatøren skal efter monteringen af sensoren Eolis io oplyse kunderne om brugsbetingelserne og vedligeholdelsen af denne og skal overdrage dem brugs- og vedligeholdelsesvejledningen til Eolis io. Alt efterfølgende servicearbejde på Eolis io skal udføres af en autoriseret elinstallatør med speciale i motorstyring og automatisering af boliger.

Før installationen skal kompatibiliteten af dette produkt med det dertil hørende udstyr og tilbehør kontrolleres.

Somfy frasiger sig ethvert ansvar for beskadigelse af materiel som følge af klimatiske forhold, der ikke registreres af sensoren.

Hvis der opstår tvivl under installationen af Eolis io, eller hvis man ønsker yderligere oplysninger, kan man henvende sig til en Somfy repræsentant eller besøge internetstedet www.somfy.com.

1.3. SÆRLIGE RÅD OM SIKKERHED

Advarsel

For ikke at beskadige Eolis io:

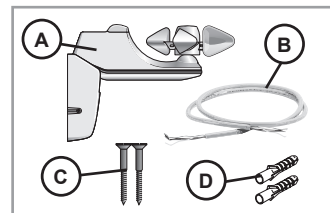
- Undgå stød!
- Undgå fald!
- Læg aldrig produktet i vand.
- Brug aldrig skuremidler eller opløsningsmidler ved rengøring af produktet.
- Brug aldrig vandstråler eller trykluft under rengøringen.

Sørg for, at sensoren altid er ren, og kontrollér regelmæssigt, at den virker, som den skal.

Denne sensor beskytter ikke de motorstyrede produkter ved kraftige vindstød. Ved fare for denne type vejr skal det motorstyrede produkt være inde hele tiden.

1.4. INDHOLD

	Betegnelse	Antal
A	Sensoren Eolis io	1
B	Kabel (afhængigt af version)	1
C	Skruer	2
D	Trædyvler	2

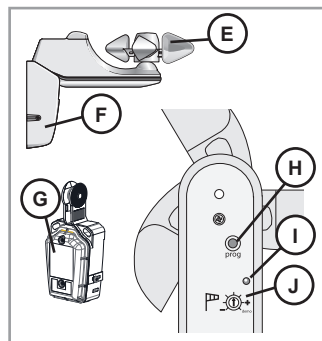


1.5. NØDVENDIGT VÆRKTØJ

- Boremaskine og bor
- Stjerneskruetrækker
- Flad skruetrækker
- Blyant
- Afhængigt af sensorversionen skal du muligvis bruge tilbehør til installation, som ikke følger med pakken:
 - Kabel, som opfylder gældende standarder i installationslandet (afhængigt af version).

1.6. OVERSIGT OVER EOLIS IO

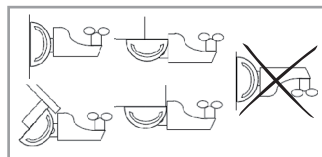
	Betegnelse
E	Anemometer
F	Beskyttelsesdæksel
G	Monteringsfod
H	Programmeringsknap
I	Vind-LED
J	Vind-potentiometer



2. INSTALLATION

2.1. INSTALLATIONS RÅD

- Placer sensoren et sted med maksimal vindregistrering uden forhindringer, som påvirker vindstyrken : Monter sensoren et sted, som ikke er i ly for vinden.
 - Monter sensoren i nærheden af det produkt, den skal styre.
 - Sensoren må aldrig monteres under det motorstyrede produkt.
 - Sensoren skal altid monteres med anemometeret (E) øverst!
- ① *Den ledede form på sensoren Eolis io gør det muligt at montere den på vægge eller i loftet med en hældning på 15°.*

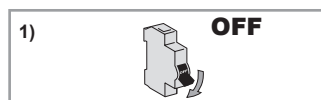


2.2. LEDNINGSFØRING

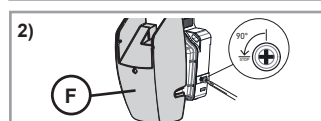
2.2.1. Kabelføring for Eolis io

- ⚠ Advarsel**
 Afmontering og kabelføring skal udføres i ly for eventuelt støv, fugtighed eller fremmedlegemer for at bevare tætheden.

1) Afbryd strømforsyningen fra elnettet.



2) Afmonter beskyttelsesdækslet (F).



- 3) Skru frontside (K) fra monteringsfoden for at få adgang til klemmen.



Advarsel

Dækslet på anemometeret må aldrig afmonteres.

- 4) Skru metalbøjlen til venstre (L) løs.

- 5) Bor hul i venstre pastilpakning (M).



Advarsel

- Pakningen må ikke afmonteres.
- Hullet i pastilpakningen må ikke være større end kablets diameter, for at bevare tætheden.

- 6) Træk kablet (B) gennem pastilpakningen.

- 7) Slut strømkablet (B) til sensoren ved hjælp af venstre klemme identificeret med "230V" (N).

- 8) Skru metalbøjlen (L) på igen: Kablet skal føres under bøjlen.



Advarsel

Kabelafskærmningen skal gå mindst 2 mm ud over bøjlen.

- ① For at tilføje kabelføring for en Ondeis-regnsensor, henvises til kapitel 2.2.2.

- 9) Kontroller, at pakningen (V) er til stede, er i god stand og på rette plads, før dækslet monteres igen.

- 10) Skru frontside (K) på monteringsfoden igen.



Advarsel

Stram skruerne til de er helt i bund for at sikre monteringsfodens tæthed.

Gå til kapitel 2.3. for at afslutte installationen

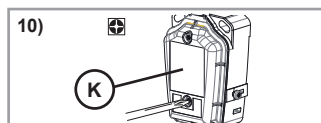
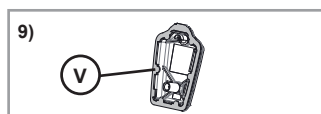
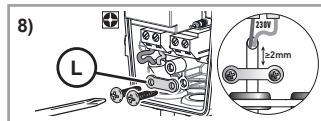
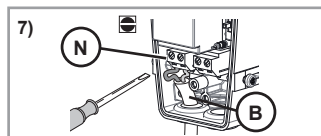
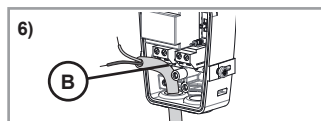
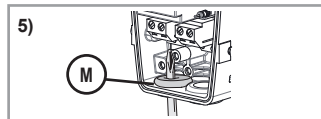
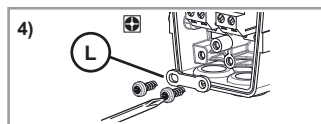
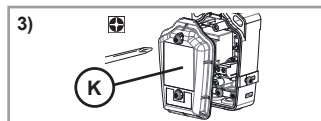
2.2.2. Kabelføring for Ondeis-regnsensoren på Eolis io-sensoren



Advarsel

- Ud over anvisningerne i denne brugsvejledning skal du ligeledes overholde de detaljerede forskrifter i vejledningen for regnsensoren Ondeis.
- Afmontering og kabelføring skal udføres i ly for eventuelt støv, fugtighed eller fremmedlegemer for at bevare tætheden.

- ① For kabelføring af en Ondeis-regnsensor ifølge fremgangsmåden i kapitel 2.2.1., skal du gå direkte til trin 4).



For at tilføje kabelføring for en Ondeis-regnsensor på et senere tidspunkt, skal du, når Eolis io-sensoren allerede er installeret, følge følgende fremgangsmåde:

- 1) Afbryd strømforsyningen fra elnettet.
- 2) Afmonter beskyttelsesdækslet (F).
- 3) Skru frontside (K) fra monteringsfoden for at få adgang til klemmen.

⚠ Advarsel
Dækslet på anemometeret må aldrig afmonteres.

- 4) Skru metalbøjlen til højre (O) løs.

- 5) Bor hul i højre pastilpakning (P).

⚠ Advarsel

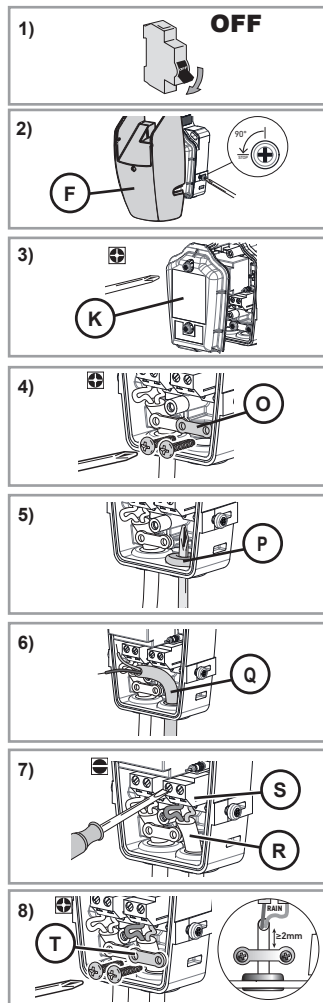
- Pakningen må ikke afmonteres.
- Hullet i pastilpakningen må ikke være større end kablets diameter, for at bevare tætheden.

- 6) Træk Ondeis' udgangskabel (Q) gennem pastilpakningen til højre.

- 7) Slut udgangskablet for Ondeis-sensoren (R) til Eolis io ved brug af højre klemme med identifikationen "RAIN" (S).

- 8) Skru metalbøjlen (T) på igen: Kablet skal føres under bøjlen.

⚠ Advarsel
Kabelafskærmningen skal gå mindst 2 mm ud over bøjlen.



2.2.3. Aktivering af regnsensoren Ondeis

Præsentation af brugsfunktioner

Når Ondeis-regnsensoren er sluttet til Eolis io-sensoren med et kabel, kan den (Ondeis) indstilles til 2 brugsfunktioner: Funktionen Sikkerhed eller funktionen Komfort.

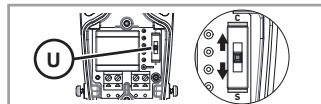
- I funktionen **Sikkerhed**, går det motorstyrede produkt i sikkerhedsposition, når Ondeis-sensoren registrerer regn. Denne position bestemmes af typen af det motorstyrede produkt, og den beskytter det motorstyrede produkt mod regnen.
- I funktionen **Komfort** når Ondeis-sensoren registrerer regn:
 - Hvis den er tilknyttet via Eolis io til en to-vejs Somfy io-fjernbetjening af type TaHoma eller Connexoon, følges anvisningerne for denne fjernbetjening.
 - Hvis ikke går det motorstyrede produkt til nederste endestop. I denne funktion kan man f.eks. beskytte brugerne mod regnen, i læ under deres markise.

Valg af brugsfunktion

Funktionsvælgeren (U) er som standard i midterpositionen: Ondeis-regnsensoren er ikke aktiveret.

For at aktivere den vælges en funktion på monteringsfoden for Eolis io-sensoren:

- Sæt funktionsvælgeren på **C**: Regnsensoren er aktiveret i funktionen **Komfort**.
- Sæt funktionsvælgeren på **S**: Regnsensoren er aktiveret i funktionen **Sikkerhed**.

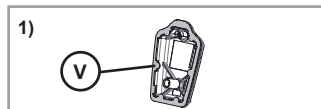


Advarsel

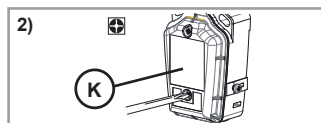
Brug ikke værktøj til at manipulere funktionsvælgeren (U).

Montering af monteringsfod

1) Kontroller, at pakningen (V) er til stede, er i god stand og på rette plads, før dækslet monteres igen.



2) Skru frontsidens (K) på monteringsfoden igen.



Advarsel

Stram skruen til den er helt i bund for at sikre monteringsfodens tæthed.

2.3. IDRIFTSÆTTELSE

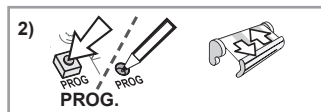
2.3.1. Tilknytning af Eolis io til en io-motor eller -modtager

① *Forhånds betingelser:* Det motorstyrede produkt er allerede justeret og tilknyttet en lokal 1W io-homecontrol®-fjernbetjening.

1) Sæt strømmen til.



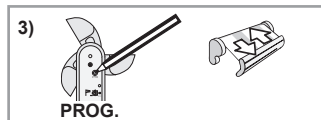
2) Tryk på knappen PROG på den 1W Somfy io-fjernbetjening, der er knyttet til det motorstyrede produkt, i ca. 2 sekunder, indtil det motorstyrede produkt bevæger sig op-ned.



3) Tryk kort på PROG-knappen på Eolis io.

Det motorstyrede produkt udfører igen en op-ned bevægelse.

Eolis io-sensoren er blevet tilknyttet.



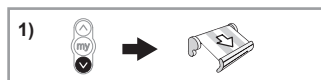
Gentag denne fremgangsmåde for at knytte Eolis io-sensoren til andre io-motorer eller -modtagere.

Når det gælder tilknytning ved hjælp af en io-homecontrol®-betjeningsenhed fra et af vores partnermærker eller en tovejs Somfy io-fjernbetjening, henviser vi til den tilhørende installationsguide.

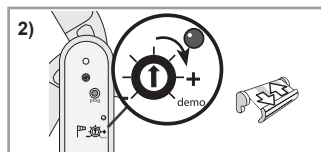
Hvis en Ondeis-regnsensor er kabelført til Eolis io kan den ligeledes knyttes til en to-vejs Somfy io-fjernbetjening af type TaHoma eller Connexoon via Eolis io: Vælg funktionen Komfort og se den tilhørende vejledning.

2.3.2. Kontrol af tilknytningen af Eolis io

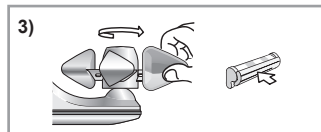
1) Anbring det motorstyrede produkt i positionen ved nederste endestop.



- 2) Drej potentiometeret VIND (J) til positionen *Demo*.
Det motorstyrede produkt udfører en kort op-ned bevægelse.



- 3) Drej anemometeret (E) rundt i hånden for at simulere vinden, der blæser.
Det motorstyrede produkt går i automatisk sikkerhedsposition efter 2 sek.
Eolis io-sensoren er blevet knyttet til io-motoren eller -modtageren.



Advarsel

Lad aldrig det indstillede vindpotentiometer blive stående i positionen *Demo*.

2.3.3. Indstilling af grænseværdi for vindfølsomhed

Oversigt over grænseværdier

- ① Ud over værdien for km/t og antallet af blink, der angiver det indstillede niveau, gives den tilsvarende værdi for Beaufort-skalaen til orientering.

Grænseværdier	1	2	3	4	5	6
km/t	28	38	49	61	74	88
Antal blink	★	★★	★★★	★★★★	★★★★★	★★★★★★
Tilsvarende Beaufort	Bf 5	Bf 6	Bf 7	Bf 8	Bf 9	Bf 10

Oprindelig indstilling

Indstil vindpotentiometeret (J) på en grænseværdi, der er velegnet for typen af det motorstyret produkt ud fra oversigten over grænseværdier.

Efter cirka 2 sek. blinker vind-LED'en et antal gange for at angive det indstillede grænseniveau.

Justering af grænseværdien

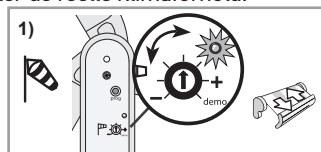
Indstillingen af følsomhedsgrænsen kan ændres efter behov og efter de reelle klimaforhold.

- 1) Drej potentiometeret mod højre eller venstre, indtil vind-LED'en (I) lyser grønt konstant:

Sensorens følsomhedsgrænse er nu indstillet efter den aktuelle vindstyrke.

- ① Bemærk:

- *Vind-LED slukket:* Den indstillede grænseværdi er ikke nået, vindstyrken er under den indstillede grænse: Det motorstyrede produkt bliver på plads.
- *Grøn vind-LED tændt konstant:* Den indstillede grænseværdi er nået, vindstyrken er over den indstillede grænse: Det motorstyrede produkt flytter sig til sikkerhedsposition.



- 2) Kontroller, at det motorstyrede produkt reagerer automatisk, når vindstyrken er over den indstillede grænse, og at markisen med denne indstilling ikke bliver beskadiget.

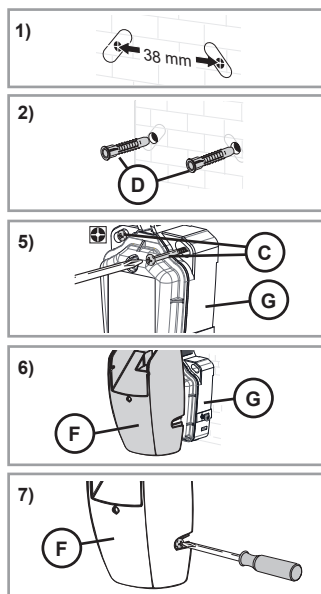
Hvis det motorstyrede produkt ikke reagerer som ønsket, skal du ændre følsomhedsgrænsen:

- Drej potentiometeret mod plus (+) for at øge følsomhedsgrænsen: en stærkere vind bevirker, at det motorstyrede produkt sendes i sikkerhedsposition.
- Drej potentiometeret mod minus (-) for at reducere følsomhedsgrænsen: en svagere vind bevirker, at det motorstyrede produkt sendes i sikkerhedsposition.



2.4. FASTGØRELSE

- 1) Lav to huller med 38 mm mellemrum.
- 2) Skub dylerne (D) ind (brug de medfølgende dyler eller en model, der er passende for underlaget).
- 3) Monter sensorens monteringsfod (G) på væggen ved hjælp af de medfølgende skruer (C).
- 4) Sæt beskyttelsesdækslet (F) på monteringsfoden (G), indtil der lyder et "klik".
- 5) Monter beskyttelsesdækslet (F) på monteringsfoden ved hjælp af skruer.
- 6) Slut kablet (B) til strømforsyningen.



2.5. TIPS OG RÅD ANGÅENDE MONTERING

2.5.1. Spørgsmål angående Eolis io?

Problem	Mulige årsager	Løsninger
Du kan ikke knytte sensoren til io-motoren eller -modtageren.	Motorens eller modtagerens hukommelse er fuld.	Slet tilknytningen af mindst én af sensorerne, så du kan tilknytte Eolis io-sensoren.
	Sensoren er monteret på en metaldele.	Flyt sensoren, så den kommer længere under metaldelen.
	Sensoren er uden for radiatorækkevidden af io-motoren eller -modtageren.	Flyt sensoren tættere på io-motoren eller -modtageren.
Det motorstyrede produkt går op en gang i timen.	Sensoren er i stykker.	Kontrollér, at det motorstyrede produkt virker ved brug af en io-fjernbetjening. Kontrollér, at sensoren virker med motoren i <i>Demo</i> -tilstand. Udskift sensoren, hvis den er defekt, se 2.5.4.
	Sensoren er uden for radiatorækkevidden af io-motoren eller -modtageren.	Flyt sensoren tættere på io-motoren eller -modtageren
Det motorstyrede produkt går ikke automatisk op, når vinden blæser op.	Sensoren virker ikke, fordi kabelføringen er forkert.	Kontrollér kabelføringen for sensoren, se 2.2.
	Sensoren er ikke tilknyttet io-motoren eller -modtageren.	Tilknyt sensoren til io-motoren eller -modtageren, se 2.4.
	Følsomheden er justeret forkert.	Ændr følsomheden, se 2.4.4.
	Radiomodtagelsen ændres af eksternt radioudstyr (for eksempel en hifi-hovedtelefon).	Afbryd radioudstyret i nærheden.

2.5.2. Sletning af tilknytningen af Eolis io til en io-motor eller -modtager

Tilknytningen mellem en Eolis io og en io-motor eller -modtager fjernes på samme måde, som den oprettes, se kapitel 2.4.1.

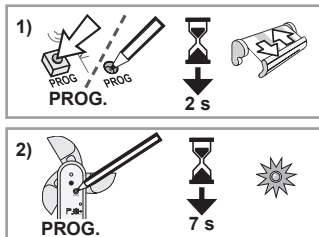
2.5.3. Udskiftning af ødelagt eller skadet Eolis io

- 1) Tryk på knappen PROG på den lokale Somfy io-fjernbetjening, indtil det motorstyrede produkt bevæger sig op-ned (≈ 2 sek.).
- 2) Tryk igen på knappen PROG (H) på Eolis io, og hold den inde i **7 sekunder**:

LED-lampen til den nye Eolis io (I) lyser grønt efter 2 sek. og fortsætter med at lyse i 5 sek.:

Alle ødelagte eller defekte sensorer slettes fra hukommelsen i io-motoren(-erne) eller -modtageren(-erne).

- 3) Knyt den nye Eolis io til io-motoren(-erne) eller -modtageren(-erne), se kapitel 2.4.1.



2.5.4. Tilbage til den oprindelige konfiguration af Eolis io

- 1) Tryk på knappen PROG (H) på Eolis io, og hold den inde i **7 sekunder**:

LED-lampen lyser grønt efter 2 sek. og slukker efter 7 sek.:

De oprindelige indstillinger for Eolis io er genoprettet, tovejs io-fjernbetjeningerne er slettet.

- 2) For at kunne bruge Eolis io igen skal du gentage hele idriftsættelsesproceduren, se 2.4.

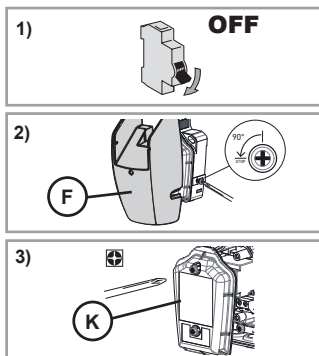
2.5.5. Afmontering af Eolis io

Advarsel



- Afmontering og kabelføring skal udføres i ly for eventuelt støv, fugtighed eller fremmedlegemer for at bevare tætheden.
- Dækslet på anemometeret må aldrig afmonteres.

- 1) Afbryd strømforsyningen fra elnettet.
- 2) Løsn skruerne på beskyttelsesdækslet (F), og afklips beskyttelsesdækslet (F) fra monteringsfoden (G).
- 3) Skru forsiden af monteringsfoden (K), så du kan fjerne dækslet og få adgang til klemmerne og funktionsvælgeren.



- 4) Skru om nødvendigt skruerne af, som fastholder monteringsfoden på væggen.

3. BRUG OG VEDLIGEHOLDELSE

Dette produkt kræver ingen vedligeholdelse, og der må ikke udføres vedligeholdelse på produktet.

3.1. FUNKTIONEN VIND

3.1.1. Vinden blæser op

Når vindhastigheden overskrider den forhåndsindstillede grænseværdi,

- Vind-LED'en tænder og lyser grønt,
- De motorstyrede produkter, der er knyttet til Eolis io-sensoren, bevæger sig automatisk til sikkerhedsposition.

① *Det er ikke muligt at forhindre de motorstyrede produkters reaktion og at ændre deres position, når vindstyrken er over den indstillede grænseværdi.*

3.1.2. Vinden lægger sig

Når Eolis io-sensoren ikke mere registrerer vind i 30 sekunder:

- Vind-LED'en slukker.
- Det er nu muligt at styre de motorstyrede produkter i manuel funktion.
- Alle de automatiske funktioner forbliver blokeret i endnu 11 min. og 30 sek.

3.2. FUNKTIONERNE VIND OG REGN I SIKKERHED-FUNKTIONEN

Kan anvendes, når en Ondeis-regnsensor er sluttet til Eolis io-sensoren med et kabel, og funktionen Sikkerhed er valgt.

3.2.1. Vinden blæser op og/eller det regner

Når vindhastigheden overskrider den forhåndsindstillede grænseværdi, **og/eller** Ondeis-regnsensoren registrerer regn:

- Vind-LED'en tænder og lyser grønt,
- De motorstyrede produkter, der er knyttet til Eolis io-sensoren, bevæger sig automatisk til sikkerhedsposition.

① *Det er ikke muligt at forhindre de motorstyrede produkters reaktion og at ændre deres position, når vindstyrken er over den indstillede grænseværdi og/eller Ondeis-sensoren registrerer regn.*

3.2.2. Vinden lægger sig, men det regner stadig

Så længe Ondeis-sensoren registrerer regn, forbliver det motorstyrede produkt i sikkerhedsposition.

3.2.3. Vinden fortsætter med at blæse, men det regner ikke mere

Så længe Eolis io-sensoren registrerer, at vindstyrken er over den indstillede grænseværdi, forbliver det motorstyrede produkt i sikkerhedsposition:

3.2.4. Vinden lægger sig og det regner ikke mere

Når Eolis io-sensoren ikke mere registrerer vind i 30 sek., **og** når Ondeis-sensoren ikke mere registrerer regn:

- Vind-LED'en slukker.
- Det er nu muligt at styre de motorstyrede produkter i manuel funktion.
- Alle de automatiske funktioner forbliver blokeret i endnu 11 min. og 30 sek.

3.3. FUNKTIONERNE VIND OG REGN I KOMFORT-FUNKTIONEN

Kan anvendes, når en Ondeis-regnsensor er sluttet til Eolis io-sensoren med et kabel, og funktionen Komfort er valgt.

3.3.1. Vinden blæser op (og det regner eller det regner ikke)

Når vindhastigheden overskrider den forhåndsindstillede grænseværdi,

- Vind-LED'en tænder og lyser grønt,
- De motorstyrede produkter, der er knyttet til Eolis io-sensoren, bevæger sig automatisk til sikkerhedsposition.

① *Det er ikke muligt at forhindre de motorstyrede produkters reaktion og at ændre deres position, når vindstyrken er over den indstillede grænseværdi.*

3.3.2. Vinden lægger sig og det regner ikke

Når Eolis io-sensoren ikke mere registrerer vind i 30 sek., **og** når Ondeis-sensoren ikke registrerer regn:

- Vind-LED'en slukker.
- Det er nu muligt at styre de motorstyrede produkter i manuel funktion.
- Alle de automatiske funktioner forbliver blokeret i endnu 11 min. og 30 sek.

3.3.3. Vinden lægger sig og det regner

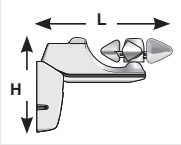
Når Eolis io-sensoren ikke mere registrerer vind i 30 sek., **og** når Ondeis-sensoren registrerer regn:

- Hvis den er tilknyttet via Eolis io til en to-vejs Somfy io-fjernbetjening af type TaHoma eller Connexoon, startes det programmerede scenarie.
- Alle de automatiske funktioner forbliver blokeret i endnu 11 min. og 30 sek. Hvis Ondeis-sensoren via Eolis io registrerer regn efter denne frist, kører de motorstyrede produkter automatisk til nederste endestop.

3.4. SPØRGSMÅL ANGÅENDE EOLIS IO?

Problem	Mulige årsager	Løsninger
Det motorstyrede produkt går ikke automatisk op, når vinden blæser op.	Radiomodtagelsen ændres af eksternt radioudstyr (for eksempel en hifi-hovedtelefon).	Afbryd radioudstyret i nærheden.
	Følsomheden er justeret forkert.	Juster følsomheden, se 2.4.4.
Det motorstyrede produkt går op en gang i timen.	Sensoren er i stykker.	Kontakt en installatør.

4. TEKNISKE OPLYSNINGER

Radiofrekvens	868-870 MHz io-homecontrol® tovejs trebånds
Maksimal frekvens- og effektband der anvendes	868.000 MHz - 868.600 MHz e.r.p. <25 mW 868.700 MHz - 869.200 MHz e.r.p. <25 mW 869.700 MHz - 870.000 MHz e.r.p. <25 mW
Beskyttelsesindeks	IP 34
Elektrisk isolering	Klasse II
Strømforsyning fra elnet	230 V 50 Hz
Driftstemperatur	- 20°C til + 50°C
Mål i mm (L x H)	236 x 160 mm
	
Maksimalt antal tilknyttede motorer	Ubegrænset



SOMFY ACTIVITES SA erklærer hermed, at det trådløse udstyr, for hvilken denne vejledning gælder, er i overensstemmelse med de væsentligste krav i direktivet vedrørende radioudstyr 2014/53/EU og de væsentligste krav i de gældende EU direktiver.

Den komplette EU-overensstemmelseserklæring kan ses på www.somfy.com/ce.